



# 電子發票簡介

(營業人導入電子發票)





# 大綱

1

統一發票種類

2

雲端服務新概念

3

雲端發票樂透了

4

導入電子發票效益

5

B2B 電子發票架構

6

B2C 電子發票架構

7

電子發票導入模式

8

電子發票申請步驟

9

電子發票導入獎勵

10

未來展望



# 統一發票種類

統一發票

## 統一發票使用辦法第 7 條

- 三聯式統一發票
- 二聯式統一發票
- 特種統一發票
- 收銀機統一發票
- 電子計算機統一發票



電子發票

網路家庭國際資訊股份有限公司  
電子計算機統一發票  
中華民國 94 年 10 月 18 日  
發票號碼: HD05663201  
買受人: 茂  
統一編號:  
地址:  
發票號碼: 2005

品名	數量	單價	金額	備註
4026-BezQ-DW164016X-DVD燒錄機	1	1,688.0	1,688.0	發票號碼: 022254-0999 或 0202700- 發票號碼應分別開列, 並 註明品名。

買受人蓋用統一發票

電子發票



平台  
存證檔

以網際網路或其他電子方式  
開立、傳輸或接收之統一發票

電子發票整合  
服務平台

買受人  
收執檔

開立人  
存根檔



# 雲端服務新概念

## 消費者

## 營業人





# 雲端發票樂透了

每期專屬獎金  
2億4,500萬元

一般獎項

專屬獎項

百萬元獎 15組

2千元獎 1萬5千組

5百元獎 40萬組

(自108年9-10月期開始)

雙重對獎  
提高中獎機會



自動對獎  
主動通知



手機條碼：/00-1688

心動馬上行動  
申請手機條碼

載具歸戶  
集中管理

設定帳號  
獎金自動匯入帳戶  
免印花稅

電子發票  
整合服務平台



統一發票  
兌獎 APP



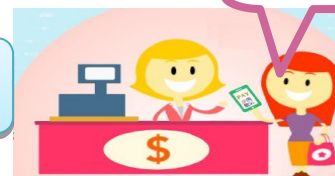
ios

Android

歸戶及設定帳號

不印發票

消費時






# 導入電子發票效益



## e 起省錢

 存根聯無紙化	➤至少省下 50% 用紙量，調閱及儲存全面自動化，帶動企業流程電子化
免實體倉儲	➤電子發票存根檔或收執檔(營業人應依稅捐稽徵法及稅捐稽徵機關管理營利事業會計帳簿憑證辦法有關規定保存)
紙張面積小	➤電子發票證明聯 ( 5.7cm 寬 × 9cm 長 = 51.3cm <sup>2</sup> ) 節省空間
免耗材	➤耗材色帶約列印 5,000 張需花費 250 元更換，且不環保
免郵資	➤多元接收，省郵資，避免實體傳送過程遺失的風險
免預印	➤無需預留 10%~20% 之發票預印數量節省紙張之浪費

## e 化稅務

銷項 e 化	➤發票資料與會計系統同步整合，輸入出貨單，作為發票基本資料
進項 e 化	➤電子化接收，無需人工登打，直接與進銷存系統整合
報稅 e 化	➤下載媒體申報檔，簡化報稅流程





# B2B 電子發票架構

## 交換

賣方營業人

買方營業人



1 發票  
開立、上傳  
七日內傳輸至平台

2 發票  
接收及確認

方式一  
WEB 開立發票

方式一  
WEB 接收/確認

方式二  
E-Mail 接收/確認

方式二  
Turnkey 上傳開立

方式三  
Turnkey 接收/確認

## 存證

賣方營業人

買方營業人



1 發票開立

3 發票上傳

2 電子發票證明聯



# B2C 電子發票架構

存證

賣方營業人  
(開立人)



營業人  
載具號碼  
發票資料

2 上傳發票存證(48 小時)

3 下載傳送結果

1 開立

4 查詢雲端發票

整合服務平台



營業人應確保電子發票可連結至買受人持有之載具，以不列印電子發票證明聯為原則

載具索取發票



手機條碼  
電子票證(悠遊卡、一卡通...)  
信用卡、會員卡



印出電子發票證明聯

消費者







# 電子發票導入模式

每月發票量

系統開發能力

電子發票模式

微型營業人

中小型營業人

大型營業人

小於 50 張

50~1,000 張

超過 1,000 張

缺乏資訊資源

具資訊資源

缺乏資訊資源

具資訊資源

WEB 開立  
電子發票

自建 POS  
WEB 上傳發票

委託  
加值服務中心

自建 POS 及  
Turnkey



# 電子發票申請步驟



※如選擇使用Turnkey上傳或接收，須完成步驟一至步驟五。

※如選擇使用Web(開立或接收)、E-mail接收，須完成步驟一及步驟三至步驟五





# 電子發票導入獎勵(1/2)

## 營所稅結算申報

適用對象限 **102 年 12 月 31 日**

以前使用收銀機開立統一發票之營利事業改用電子發票可繼續使用此優惠(期間自 103 年起至 112 年止)

適用擴大書審	純益率標準降低 1%
非適用擴大書審	所得額標準降低 2%

## 電子發票績優營業人

### 財政部獎勵使用電子發票績優營業人實施要點

財政部  
核定之日  
**3 年**  
內可獎勵

各地區國稅局辦理，每年 3 月 31 日前，將轄區內選拔結果陳報財政部核定

列為營所稅與營業稅**免查核對象**

各區國稅局頒獎表揚、指定專人協助解決或指導稅務法令或實務問題

各區國稅局主動提供新頒佈稅務釋令、法規修正、各項稅務訊息等及邀請其參加稅務宣導活動



# 電子發票導入獎勵(2/2)

## 減免措施

違反營業稅法第 51 條



開立電子發票之份數佔該期開立總數的 5%

免罰

漏報銷項佔該期銷項 7% 以下

虛報進項佔該期進項 5% 以下

條文參照：  
稅務違章案件減免處罰標準§ 15  
稅務違章案件裁罰金額或倍數參考表

0.25 倍  
罰鍰

違反該條第 3 款或第 5 款

漏報銷項佔該期銷項 10% 以下

漏報進項佔該期進項 7% 以下

## 應記載事項錯誤免予處罰之規定

違反營業稅法第 48 條 + 稅務違章案件減免處罰標準第 16 條

營業人開立統一發票，每張所載之銷售額在新臺幣一千元以下、銷售額較實際銷售額短(溢)開新臺幣一千元以下或營業稅較實際營業稅短(溢)開新臺幣五十元以下。

營業人開立電子發票，每張所載之銷售額在新臺幣二千元以下、銷售額較實際銷售額短(溢)開新臺幣二千元以下或營業稅較實際營業稅短(溢)開新臺幣一百元以下。

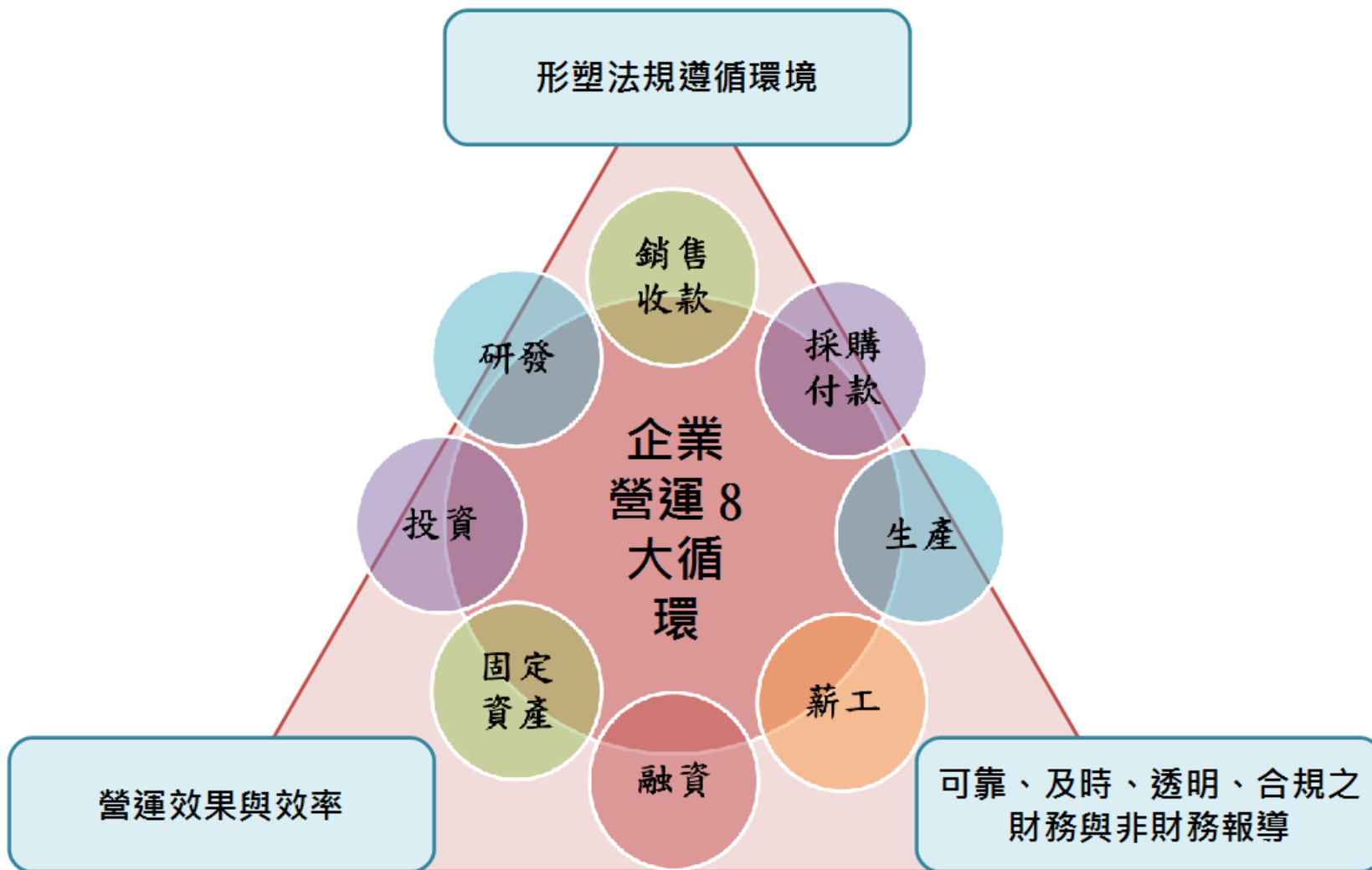
營業人開立統一發票應行記載事項錯誤，於未經檢舉、未經稽徵機關或財政部指定之調查人員進行調查前，已主動向稽徵機關更正及報備實際交易資料，其開立與營業人之統一發票各聯錯誤處並已更正，且更正後買賣雙方確實依該實際交易資料申報，無短報、漏報、短開、溢開營業稅額。





# 未來展望

創造政府、企業及消費者三贏局面





# 簡報結束 敬請指教

財政部電子發票整合服務平台  
[www.einvoice.nat.gov.tw](http://www.einvoice.nat.gov.tw)



24 小時客服專線

0800-521-988



# 參考資料- 1

## 收銀機發票導入效益分析(省成本)

項目	計算公式說明	平均每張節省成本
紙張	三聯式發票每捲 250 張，印刷廠販賣的發票每捲新台幣 84 元 $0.336 - 0.07 = 0.27$ 二聯式 $0.144 - 0.07$ (電子發票證明聯) = 0.07	\$0.27
耗材	二聯式收銀機色帶約列印 5,000 張需更換，每只色帶約 250 元。預計三聯式收銀機成本相仿。	\$0.1
儲存	3,000 張發票( 12 捲)倉儲及運輸成本約 300 元	\$0.1
整理	每月 3,000 張發票估算，每月帳務人員花 2 天整理。(帳務人員每月 2.5 萬薪資+兩月年終獎金+間接成本)	\$2.31
郵寄	掛號郵資\$ 25 ( 網購因有 7 天鑑賞期，發票必須單獨寄送，且除簡易採購合約外，發票亦為單獨寄送或由業務員後送 )，故單張成本估計\$ 12.5 。	\$12.5
	約略合計	<b>\$15.28</b>



# 參考資料- 2

## 財政部電子發票整合服務平台 <https://www.einvoice.nat.gov.tw>



### ◆ 常用功能

電子發票營業人查詢  
查詢電子發票API申請

加值服務中心查詢  
智慧好生活平台

**24 小時客服專線**  
**0800-521-988**

### ◆ 快速上手

全國營業人開立雲端發票競賽活動

營業人導入電子發票資訊專區

境外電商導入雲端發票資訊專區

電子發票異常處理專區

雲端發票專屬獎專區

相關法規注意事項

財政部傳輸軟體 (Turnkey)

資料交換標準訊息[MIG]

食品追溯追蹤即用系統傳輸軟體整合安裝下載說明

**營業人文件下載**

市先同言